

Manuel López Flórez **Legado**

fondo fotográfico

FOTOTECA - DIAPOTECA

1956 - 1968

abelardo.lopez@skeye2k.org



Manuel López Flórez, Alicante 1967
Autor desconocido

Análisis introductorio de fototeca y diapoteca
del
fondo fotográfico MLF-Legado

Abelardo López Palacios

Murcia, 2019-03-04

V 0.5.0

Versión en formato dual.
Para facilitar búsquedas en formato digital
y su correspondencia con la versión analógica,
la numeración de páginas comienza en la anterior.

Este documento se publica bajo la licencia
Atribución–CompartirIgual 4.0 Internacional (CC BY-SA 4.0)



Ello le permite

- utilizar y distribuir esta obra de forma gratuita
- crear obras derivadas a partir de ella

Bajo estas condiciones:

- ha de dar crédito por la obra utilizando la misma licencia

Para ello, por favor, añade, de forma legible y en lugar visible del documento:

Lopez-Palacios, Abelardo, 2019. «Análisis introductorio de fototeca y diapoteca del fondo fotográfico MLF-Legado». Licencia CC-BY-SA 4.0

Si utiliza este trabajo en cualquier ámbito, se le ruega lo comunique enviando un [correo electrónico a su autor](#), indicando la URL si se trata de un Sitio Web o el título si se trata de un libro o artículo.

Las imágenes incluidas en este documento y Anexos,
salvo las expresamente indicadas,
son originales de D. Manuel López Florez
ostentando su titularidad Abelardo López Palacios.

El término masculino es usado como valor genérico
sin que implique discriminación de ningún tipo.

Documento redactado íntegramente con L^AT_EX
y maquetado para impresión a dos caras.



Abelardo Lopez-Palacios



Página en blanco por maquetación
e impresión a doble cara

Esta obra esta dedicada a los antepasados que fueron capaces de crear y transmitir un conocimiento y un saber que conforman nuestro presente y que, al igual que ellos hicieron, nos corresponde preservar, actualizar, transmitir.

D. Manuel López Flórez (†) y su esposa D^a Isabel Palacios Martínez (†), y en su nombre sus herederos M^a Isabel, M^a de los Ángeles, Manuel y Abelardo López Palacios.

A nuestros antepasados.
De donde venimos,
lo que somos,
lo debemos.

Página en blanco por maquetación
e impresión a doble cara

Índice General

Dedicatoria	v
Índice General	vii
Antecedentes	9
Contextualización	9
Manuel López Flórez	9
Fondo fotográfico MLF–Legado	11
Temática	11
Estado	12
Muestra	13
Derechos de autor	14
Melipano	15
Contexto	15
Situación	16
Panorámicas	17
Propuesta de tratamiento	19
Digitalización	19
Catalogación	20
Difusión	20

Antecedentes

El presente «*Análisis introductorio de Fototeca y Diapoteca*» del legado fotográfico de D. Manuel López Flórez pretende, como el propio título indica, ser una introducción, un avance sobre estas imágenes, estas fotografías que pueden tener un valor en diferentes campos de estudio e investigación, imágenes que se pueden considerar con un valor ya histórico, dadas las características de las mismas, algo que se trata de exponer en los siguientes apartados, aún cuando se puede suponer que pueden resultar integrantes del patrimonio histórico, del patrimonio documental fotográfico.

El análisis que se desarrolla en este documento versa sobre las imágenes, lo que se encuadra en la denominada MLF–Fototeca que, junto a MLF–Biblioteca, conforman el MLF–Legado.

Estos apartados, algunos de ellos meras anotaciones sobre futuros desarrollos, se estructuran en función de distintos aspectos, quedando pendiente un estudio más pormenorizado en función, entre otros aspectos, de los referidos a áreas temporales, geográficas o temáticas.

Contextualización

MLF–Legado constituye una serie de imágenes y volúmenes bibliográficos recopilados por D. Manuel López Flórez a lo largo de su vida, legado que se estructura en los apartados MLF–Biblioteca y MLF–Fototeca, siendo ésta última la que se analiza en este documento¹, algo que puede ser considerado como un fondo documental, formado a lo largo del tiempo por la actividad propia de D. Manuel López Flórez.

Así, se trata de un fondo de documentos primarios o fotografías originales, en soporte de película de negativo fotográfico, con una antigüedad media de sesenta años.

Este fondo es complementado con las fotografías acumuladas por la familia López Palacios a lo largo del tiempo, fotografías en soporte papel que se engloban en la que se denomina *Colección Ló–Pa @lbum, álbum fotográfico digital de la familia López Palacios*.

Manuel López Flórez

D. Manuel López Flórez, hijo de D. Abelardo López Sarmiento y de D^a Ángeles Flórez Canseco, nace en [W-ES Bembibre](#) de [W-ES El Bierzo](#) el día 15 de marzo de 1908, falleciendo el día 27 de junio de 1980 en la ciudad de Madrid, descansando sus restos en la Villa de Bembibre.

Su vida estuvo dominada por una gran inquietud intelectual, con una clara orientación a áreas de Ciencias, formación requerida para el ingreso en las Academias Militares, ingreso al que opta en su juventud –1923¿?–, sin conseguirlo, y por los estudios y especialidades a las que dedica su vida, relacionados con las Ciencias Exactas, Radio Comunicaciones, Electrónica e incipientes Telecomunicaciones. La fotografía, de la que llega a ser un gran aficionado.

¹En el *Fondo bibliográfico MLF–Legado* existen varios libros, manuales de métodos y aprendizaje de fotografía, de los años que se tratan, alguno identificado de la *Librería y Papelería «Rafael Boix»*, de Melilla, otros de aprendizaje por correspondencia, que, en su momento, podrán ser vinculados como muestra de las capacidades y métodos de aprendizaje disponibles en la Ciudad de Melilla y en la época.

Ciencias relacionadas con las inquietudes personales y con la Artillería, Arma a la que se incorpora tras su ingreso en el Ejército en el transcurso de la Guerra Civil Española, alcanzando el grado de Coronel Honorario.

Durante su estancia en la ciudad de **W-ES Melilla**, entre los años 1956–1968, D. Manuel desarrolla una intensa actividad relacionada con la fotografía, sobraría decir que analógica, evidentemente, pues aún tardaría años en popularizarse los sistemas digitales, pero parece oportuno hacer esta acotación dada la complejidad que el desarrollo de esta actividad, esta afición, requiere, en absoluto comparable con la actual disponibilidad que aportan los sistemas digitales.



Imagen 1: Cargadero de mineral y Melilla la Vieja en 1963

Una actividad que es complementada con el establecimiento de un laboratorio de revelado en su domicilio familiar, en la Ciudad de Melilla, en el que revela un gran número de carretes fotográficos, actividad favorecida por la condición de puerto franco o puerto libre de esta ciudad, lo que no cabe duda propicia y facilita el ejercicio de esta afición en un momento socio económico en el que los recursos necesarios de todo tipo –químicos, papel, carretes, ampliadora, reveladores, cámaras propiamente–, probablemente, no serían accesibles de forma regular en la España peninsular de pos–guerra.

Nota: La Imagen 1 es una extracción de la octava imagen asociada de una panorámica de 11 imágenes obtenida desde *Casa Militar de la Hípica* el día 26 de septiembre de 1963 y que es analizada en MeliPano, página 15.

Fondo fotográfico MLF–Legado

El *Fondo fotográfico MLF–Legado* se compone de las imágenes, en forma genérica de «negativos» o «clichés», reflejadas en Tabla 1, en un inventario que se puede considerar introductorio, pudiendo aumentar el número total, unos negativos que son complementados con una serie de unas 500 imágenes en formato papel, de diferentes épocas y motivos, y que se podrían considerar como *álbum familiar*.

Tabla 1: Imágenes en formato de negativos

Formato	Carretes	Foto/Carr	Fotos
35 mm	42	30	1260
6x6	28	12	336
otros	11	20	220
diapositivas	10	24	240
Total	91		2056

El conjunto del *Fondo fotográfico MLF–Legado* estaría compuesto, final y aproximadamente, por unas 3000 fotografías de diferentes épocas, motivos y obtenidas en diferentes lugares, con un cierto dominio de la Ciudad de Melilla.



(a) Caja 1

(b) Caja 2

(c) Caja 3

Imagen 2: Fondo fotográfico MLF–Legado

Es de reseñar la posibilidad de que existan carretes sin revelar –uno es posible que no haya sido detectado en este estado–. Así mismo, también es posible que existan otros que, por diversas circunstancias –tiempo, decisión de uso de recursos– no se hayan positivado nunca. Además de las causas señaladas –no olvidar el coste económico y temporal que el positivado implica– puede haber influido la consideración de no relevante, o de escaso interés para su «audiencia».

Conjeturas de las que no se saldrá hasta que todas las fotografías hayan sido digitalizadas, catalogadas y, en su caso, imprimidas.

Temática

La temática abordada en el *Fondo fotográfico MLF–Legado* es variada, aportando una interesante Información Geográfica, alguna quizás valiosa, reflejando, como característica propia de toda imagen, unos *hechos* acaecidos en un *lugar* y en un *momento*.

Esta temática está vinculada con la vida y actividad de su autor, su entorno, su familia como objeto de pose, experimentación, memoria. Su entorno de vida, la Ciudad de Melilla, el Regimiento de Artillería N^o32, o sus viajes por Marruecos, Granada, Segovia, Bembibre de El Bierzo. En definitiva, sus relaciones humanas plasmadas en imágenes, en fotografías.

Pero también se denota la puesta de esta técnica, estas capacidades, al servicio de otras inquietudes, alguna de las cuales se podrían denominar como «laborales», hecho que se puede colegir de una serie de imágenes que se trata de analizar y documentar próximamente en MeliPano, aún cuando se hace una breve introducción en el apartado MeliPano, en página 15.

Así mismo, y en la colección de fotografías–papel, se encuentran imágenes de otras épocas, destinos en Cartagena, en el Protectorado de Marruecos, en años anteriores, en Bembibre, con negativos de algunas de ellas, desconociéndose cómo es posible su existencia, cual es la procedencia de los mismos.

En un primer análisis, basado en una mínima cantidad de fotografías, se puede estimar un cierto valor y posible aplicación en estudios etnográficos y costumbristas, así como en estudios de urbanismo, paisajes, multitemporales y otros.

Estado

El estado de conservación es, hasta donde se conoce, bueno dado que las películas se encuentran en sus cartuchos originales o en sobres diseñados para este fin, todo ello en cajas, según se muestra en Imagen 2, en página 11, lo que las ha preservado, en estos ya entorno a sesenta años, de polvo y otras posibles afecciones.

Así mismo, la gran mayoría de ellas dispone de algún tipo de metainformación, con unos códigos consecutivos de fecha y lugar, lo que puede permitir su ubicación temporal y espacial con cierta exactitud.

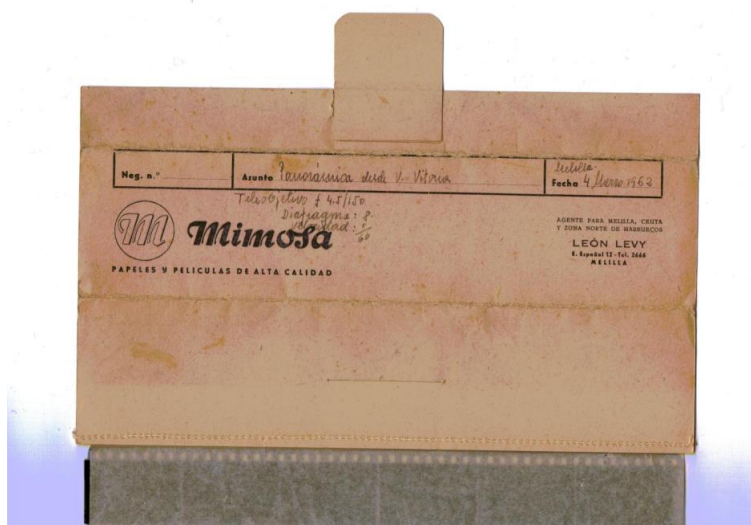


Imagen 3: Sobre de carrete – 1962–03–04

Muestra

Selección un tanto aleatoria de imágenes, en razón de las ya digitalizadas y tratadas, suponiendo una pequeña muestra de los fondos que pueden ser puestos a disposición pública.



(a) Visita de la Armada



(b) Palacio de la Asamblea

Imagen 4: Instantáneas de Melilla en 1964-03-03



Imagen 5: Estadio Municipal Álvarez Claro – Autor: desconocido Fecha: desconocida

Las dos primeras imágenes (Imagen 4) son digitalización de soporte de película o negativo, siendo la tercera (Imagen 5) digitalización de soporte papel.

La Imagen 6, Puerto de Málaga, en página 14, resulta de una composición, según *W-ES stitching*, de dos imágenes digitalizadas con fuente en soporte de película o negativo.



Imagen 6: Puerto de Málaga – 1964–11

Derechos de autor

Dado que la fotografía se considera una obra de creación intelectual, y como tal se acoge a lo que se establece en la Ley de Propiedad Intelectual (Real decreto legislativo 1/1996 de 12 de abril, publicada en el BOE n.97, 22-4-1996), considerando a la persona que realiza la fotografía como autor, los derechos morales de autoría corresponden indubitablemente a D. Manuel López Flórez por el simple hecho de la creación de estas obras, de estas fotografías.

Por otro lado, y según la legislación española y europea, los derechos patrimoniales o de explotación expiran tras cumplirse setenta años del fallecimiento del autor, hecho que no se da, pues el fallecimiento del autor se produce el día 27 de junio del año 1980, próximo a los 39 años en la fecha de redacción de este documento.

Finalmente, y tras el fallecimiento de D^a Isabel Palacios Martínez en el año 2012, esposa y heredera de D. Manuel, se procede a la distribución de los bienes propios entre sus herederos, correspondiendo el fondo fotográfico y la colección de fotografías a Abelardo López Palacios, quien ya desde finales de los años 90 dispone de ellos en su domicilio, traslado que se realiza tras la oportuna autorización verbal de D^a Isabel y conocido por el resto herederos, efectuándose las primeras digitalizaciones y catalogación en noviembre de 2009.

Las circunstancias correspondientes a los aspectos testamentarios son documentadas ante notario, firmándose documento oportuno, *sin que haya más reclamaciones que manifestar*, no existiendo reclamación en ese momento ni hasta la actualidad, de lo que se colige el pleno derecho, por razón de herencia, que sobre estos bienes posee esta persona.

MeliPano

Bajo el título «MeliPano» se aborda el estudio y análisis de una serie de imágenes fotográficas que, en forma de *unidad documental compuesta*, conforman un W-ES panorama, «paisaje muy dilatado que se contempla desde un punto de observación», según el D.L.E., obtenidas en diferentes puntos de la Ciudad de Melilla y que, dada su singularidad y características, requieren de un análisis diferencial y pormenorizado.²



Imagen 7: Panorámica desde V. Vitoria – 1962–03–04

La Imagen 7 es una panorámica compuesta por 12 fotografías, la primera panorámica que se obtiene en el año 1962 y que marca el proceso que se seguirá en las obtenidas en septiembre de 1963.



Imagen 8: Melilla desde Casas Militares (Hípica) – 1963–09–26

La Imagen 8 es una panorámica compuesta por 5 fotografías, la tercera panorámica que se obtiene el mismo día y desde el mismo emplazamiento, algo que ocurre en todas las tomas, pues no se realiza una única toma sino varias, generalmente hasta completar un carrete, suponiendo unas 36 fotografías.

Contexto

Las panorámicas que se analizan, como las ya expuestas en Imagen 7 e Imagen 8, se obtienen en dos momentos claramente diferenciados, una primera, el domingo 4 de marzo de 1962 desde V. Victoria, probablemente Vivienda (de o en barrio de la) Victoria³ y otras cinco en dos días consecutivos, 25 y 26 de septiembre de 1963, miércoles y jueves respectivamente, y un año y medio después de la primera. (Ver Tabla 2, en página 16)

De estas notas, que constan en las carpetas o sobres en que se conservan los negativos, con letra manuscrita por D. Manuel, junto a otros datos, sobre cámara y parámetros ópticos, se puede suponer que la primera panorámica se obtuvo un día festivo, en una acción personal, quizás incluso acompañado de parte de la familia, y que pudo servir como «experimento» de una técnica que se ha de aprender y practicar.

²Sito Web: <https://melipano.skeye2k.org>

³El barrio la Victoria, un ejemplo de “buena vecindad” en Melilla

Transcurrido un año y medio, y tras posibles comentarios con miembros del regimiento de Artillería 32, en que se encuentra destinado en esos momentos, incluso con superiores jerárquicos, se realiza una toma de tres panorámicas en la mañana del día 25 de septiembre de 1963, a las 10, 11 y 12, seguidas de otras dos en la mañana inmediatamente siguiente, día 26, en que a las diez y once se finaliza lo que se puede considerar una operación planificada y desarrollada con la finalidad de conseguir una información fotográfica del territorio que rodea la ciudad de Melilla.

ID	Desde	Fecha	Hora	Día
1	V. Vitoria	1962-03-04		Domingo
2	Fuerte de Reina Regente	1963-09-25	10:00	Miércoles
3	Fuerte de M ^a Cristina	1963-09-25	11:00	Miércoles
4	Casas Militares: frente al cuartel de Art ^a N ^o 32	1963-09-25	12:00	Miércoles
5	Casas Militares (Hípica)	1963-09-26	10:00	Jueves
6	Ataqueseco	1963-09-26	11:00	Jueves

Tabla 2: Tomas de Panorámicas

Una operación encuadrada en las actividades propias del regimiento, dado que se realizan en días laborables, requiriendo el desplazamiento en vehículo habilitado para ello –D. Manuel no conduce vehículos; nunca tuvo carnet de conducir ni vehículo propio⁴– para poder cubrir esas distancias en esos tiempos, además de los dedicados a la obtención de fotografías, quizás con permisos previamente tramitados para el acceso a los lugares señalados, unos lugares, también, previamente estudiados y analizados, en razón de su idoneidad.

Así, se puede concluir que se trata de una operación llevada a cabo en el ámbito castrense, con la finalidad que se puede suponer de documentar fotográficamente el entorno de la ciudad, el campo sobre el que las fuerzas armadas han de mantener su alerta y vigilancia.

Situación

La situación, la ubicación de los puntos en que obtener las panorámicas, se puede suponer que requirió de un estudio de viabilidad e idoneidad, viabilidad en cuanto a acceso y posicionamiento de cámara y, se supone, trípode, e idoneidad respecto a la imagen obtenida, la información gráfica resultante según el interés perseguido.

Según se observa en Imagen 9, página 17, los puntos seleccionados se sitúan, sensiblemente, en lo que es el perímetro de la ciudad de Melilla, correspondiendo las ubicaciones a Fuerte de R^a Regente, Fuerte de Maria Cristina y CM frente Regto. Art^a 32, CM frente Hípica y Ataqueseco, relatadas en un arco superior y otro inferior, con origen en el Regimiento de Artillería 32, desde donde se inician las salidas diarias, y según Tabla 2, en página 16, ubicaciones que son complementadas en este estudio con V. Vitoria, obtenida, como se ha señalado, en una fase previa.

⁴Recuerdos de juventud, contados por él mismo, relatan que conducía vehículo, seguramente de su padre, cuando volvían los hermanos de los bailes en el Casino de Ponferrada a Bembibre, 19 kilómetros, pues no era consumidor de bebidas alcohólicas.

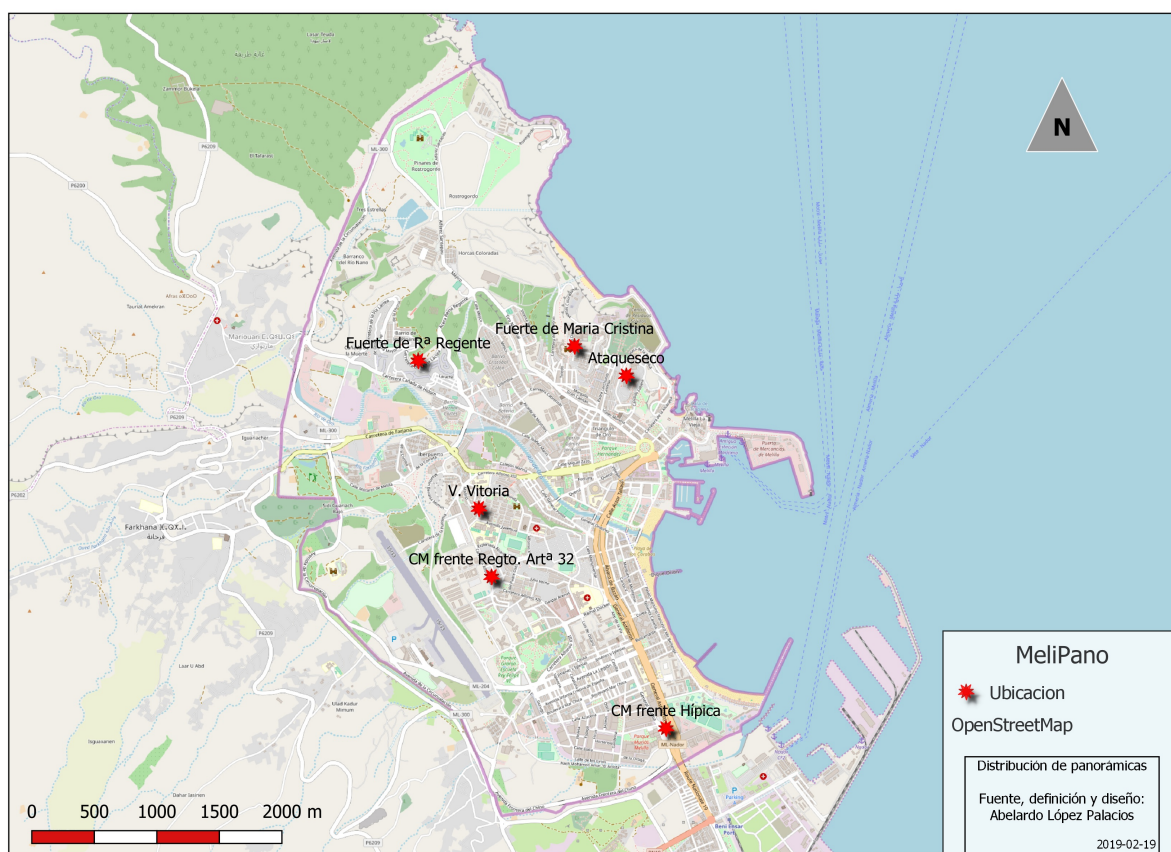


Imagen 9: Distribución de panorámicas

Panorámicas

La orientación de las tomas panorámicas, salvo alguna excepción, es «hacia afuera», en visual dirigida hacia el exterior de Melilla, el territorio de interés y preocupación para los que se supone promotores de esta iniciativa.

En cada punto de toma se obtienen diferentes grupos de varias fotografías, ya que en todos los puntos de toma no se realiza una única panorámica sino varias, generalmente hasta completar un carrete, lo que supone unas 36 fotografías por cada punto de toma.

ID	Desde	Fecha	Hora	Imágenes				Total
				G1	G2	G3	G4	
1	V. Vitoria	1962-03-04		12	12	12	4	40
2	Fuerte de Reina Regente	1963-09-25	10:00	18	17			35
3	Fuerte de M ^a Cristina	1963-09-25	11:00	19	15			34
4	CM frente Art ^a N ^o 32	1963-09-25	12:00	17	20			37
5	CM (Hípica)	1963-09-26	10:00	21	11	5		37
6	Ataque seco	1963-09-26	11:00	22	17			39

Tabla 3: Panorámicas e imágenes

En general, y según se observa en Tabla 3, página 17, se obtienen dos o más composiciones panorámicas desde cada punto de toma, con ciertas características en alguno de los puntos, como la Casa Militar frente a la Hípica, que puede tener dos tomas diferentes, una en cada extremo del edificio, más hacia Mar Chica o más hacia la ciudad (Imagen 8 en página 15), circunstancias todas que son analizadas en documento en fase de redacción, con un estudio más pormenorizado y detallado, tal y como se propone en *Propuesta de tratamiento*.

Por otro lado, y tal y como se muestra en Imagen 1 en página 10 y las que siguen, es posible obtener determinados detalles, según interés, en composiciones con menor número de imágenes, lo que permite una análisis más detallado del área de estudio.

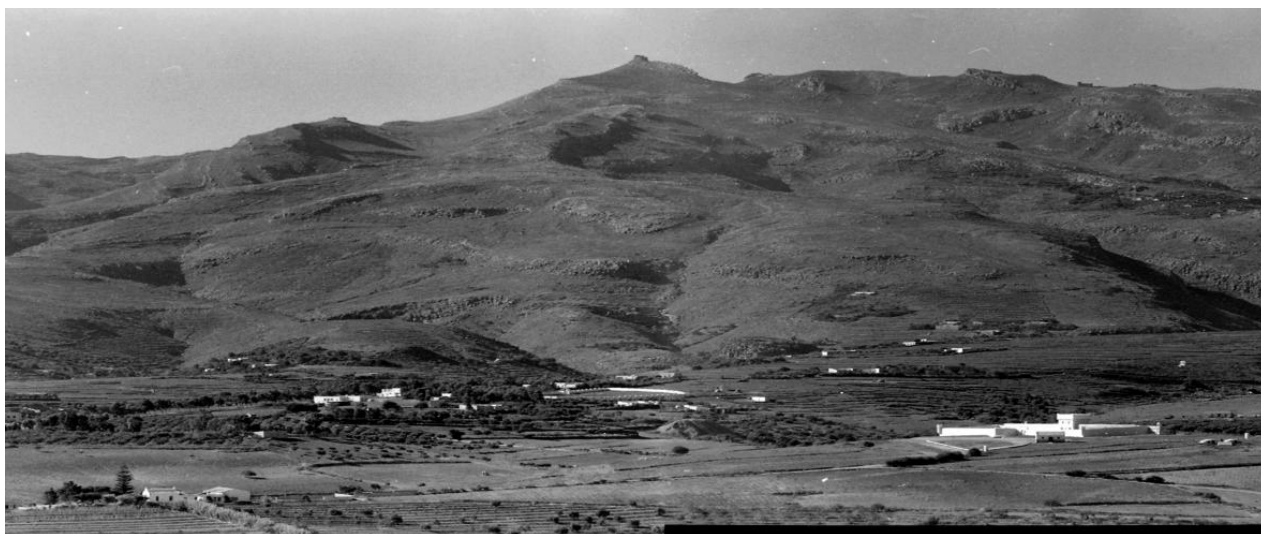


Imagen 10: Monte Gurugú



Imagen 11: Barrio la Victoria

Unas capacidades de análisis que son muy potenciadas por los sistemas computacionales actualmente disponibles, tanto en sus aspectos de pantallas y resoluciones así como de software propio del tratamiento y análisis de imágenes digitales.

Propuesta de tratamiento

A modo de conclusión de este estudio introductorio, se expone una propuesta de tratamiento del *Fondo fotográfico MLF-Legado* y de la *Colección fotográfica Ló-Pa, @album fotográfico digital de la familia López-Palacios*, propuesta que tiene su primer baluarte en la confección del oportuno catálogo como principal instrumento de descripción de estos fondos fotográficos.

Para ello se propone digitalizar todas las imágenes, en un proceso que se puede considerar conexo con su catalogación, lo que ha de permitir la confección de las correspondientes *fichas descriptivas*, con inclusión de su descripción física y análisis de su contenido.

No obstante, y ante la complejidad que este proceso puede suponer, y a modo de *acción piloto*, se propone realizar estas acciones sobre 1+5 carretes, los que, momentáneamente, se engloban en MeliPano, Melilla Panorámica, una información gráfica y geográfica de la Ciudad de Melilla y su entorno en el año 1963 EC.

Por ello, las siguientes consideraciones, aún cuando se exponen en modo general, se tratan de aplicar en las referidas imágenes, unos conjuntos de *unidades documentales simples* que conforman una *imagen principal*, una imagen panorámica.

Digitalización

La digitalización de fondos fotográficos resulta un procedimiento complejo, pues supone un acceso a las fotografías, documento original o *imágenes matriz*, debiendo considerar todos los aspectos que afectan a su conservación y catalogación, un proceso que supone un cambio de contenedores, separación de materiales, con la intención de obtener copias de consulta y trabajo.


La obtención de duplicados digitales de conservación, en formatos de alta resolución, en formatos sin compresión, o con compresión sin pérdidas, lo que genera ficheros grandes que ocupan mucho espacio, que son poco manejables y que necesitan de equipos potentes para su gestión, es un aspecto que no se considera en esta fase, quedando supeditado a un proceso en función de posibles demandas o selección específica, una vez consultadas las fichas descriptivas, el objetivo que en este momento parece más asequible.

No obstante, en este proceso se propone un método o *flujo de trabajo* que permita una cierta aproximación a ciertos estudios de calidad, con el empleo de dos formatos, TIFF, lo que permite una compresión no destructiva, necesaria para posibles tratamientos, aún introductorios, de recuperación de máculas o artefactos, y con 1200 ppp (puntos por pulgada) y color 24 bits u 8 bits por pixel (profundidad de color), y JPG, obtenido en un «procesado por lotes» y con salida en baja resolución, lo que permitirá su tratamiento y gestión de modo más funcional.

Finalmente se persigue la catalogación y posible consulta de la obra original, de la fotografía matriz, de una forma suficientemente fiel a la misma pero, en el aspecto computacional, no en su máxima capacidad informacional.

Catalogación

El proceso que se propone para la catalogación de los recursos fotográficos se apoya en el modelo de metadatos WP-ES [Dublin Core](#) usándose, como marco computacional en que desarrollar esta catalogación, WP-ES [Omeka](#), software libre, flexible y de código abierto que conforma una plataforma interoperable que cumple con el estándar WP-ES [OAI-PMH](#).

Este proceso se trata de complementar, junto a su propia catalogación, con el uso de los principales tipos de datos del  [W3C RDF](#) para dar más valor semántico a los recursos, un proceso que se vincula con aspectos de la Información Geográfica y su tratamiento en el entorno de una [GeoDataBase](#) o WP-ES [base de datos espaciales](#).⁵

En forma paralela, coordinada y simultánea, se propone crear un archivo físico que permita la correcta conservación de las imágenes originales así como los elementos singulares asociados, como sobres, cajas, cartuchos y otros soportes en que se encuentran almacenadas en la actualidad.

Difusión

El principal objetivo de la digitalización y catalogación de estas imágenes, las encuadradas en el *Proyecto MeliPano*, al igual que, con posterioridad, del resto del *Fondo fotográfico MLF-Legado*, es posibilitar su difusión en entornos computacionales, Internet, a la mayor brevedad posible, empleando para ello imágenes de baja resolución para su consulta y difusión, prescindiendo del original fotográfico, evitando así su manipulación y deterioro y otros aspectos que ahora mismo se soslayan, pero que serán abordados en fases posteriores, como la conservación, custodia y difusión de elementos originales, incluso bibliográficos relacionados.

En aras de la contextualización de esta parte del fondo, así como de todo lo concerniente y relacionado, se propone la creación de un entorno Wiki en el que poder mantener un contacto y relación con las personas, entidades e instituciones interesadas en este proyecto, como punto de reunión en que compartir conocimiento y coordinar posibles acciones encaminadas a los fines que este proyecto persigue o que puedan ser consensuadas.

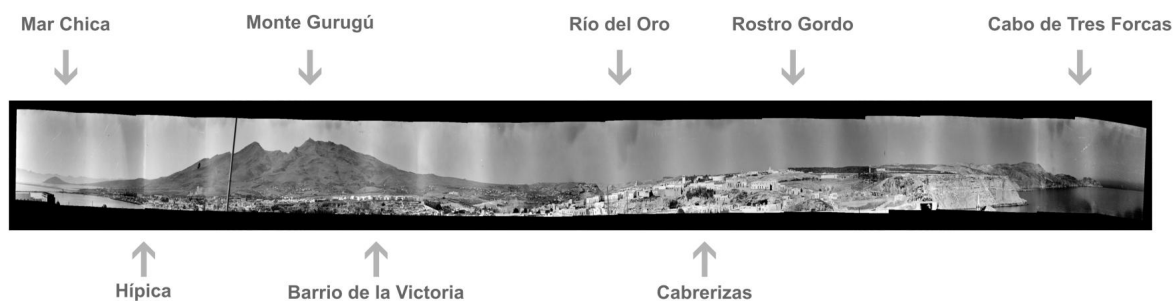
<https://melipano.skeye2k.org>

⁵Se propone el estudio de la compatibilidad de  [CatMDEdit](#) y sus formatos con los propios de WP-ES [Omeka](#).



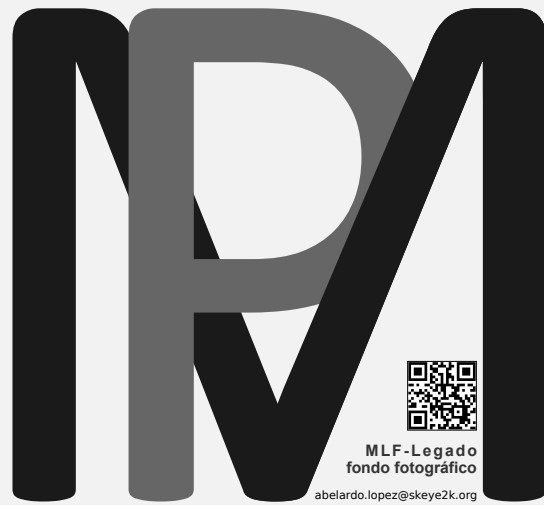
Imagen 12: La Hípica – Diapositiva – s/f

Escala: H 1:1 - V 2:1 - Horizonte aproximado: 210° desde 10° a 160° en sentido contrario a las agujas de reloj



Ciudad de Melilla - 1963-09-26 - Panorámica desde Ataque Seco Fondo fotográfico MLF-Legado - abelardo.lopez@skeye2k.org

Melilla Panorámica



MLF - Legado
fondo fotográfico

abelardo.lopez@skeye2k.org

MeliPano



INTER@MNIUM